



# あそぶ

JA-ISE public relations magazine "Ensemble"

特集

JAフェスタ  
ひとつになつて  
5周年!  
これからも地域の皆さまとともに

曲長の風  
のうのかぜ

鳥田真吾さん

割引券  
&  
大抽選会  
プラス1カード  
付き



## 松阪牛のブランドを 守り、産地維持へ

今年で就農16年目を迎える鳥田さん。就農のきっかけについて「もともと父が松阪牛の肥育をしていました。JAに40歳まで勤めた後、跡を継ぎました。就農2年目には牛舎を1棟から2棟に増やし、牛の頭数も増やしました」と話します。

肥育について「牛の健康管理を徹底して行っています。いかに異変を早期に見つけて対応できるかが重要ですので、健康状態をしっかりと確認し、ビタミンの割合などで飼料の配合も調整しています。また、牛は暑さに弱いので夏場の温度管理にも気を遣い、扇風機を増やすなどして換気や送風を強化しています」と話す鳥田さん。

その他の工夫について「通常、敷料にはおがくずを使用しますが、経費削減のためにもみ殻も活用しています。もみ殻は吸水性があまり良くありませんが、おがくずともみ殻を半々の割合で混ぜることで性質を補っています」と話します。

魅力について「牛は個体差があるので、思い通りになりません。どうしたらよいのか、日々頭を悩ませて

を抜けないのが大変ですが、同時に肥育の面白さを感じています。また、出荷先で肉質を評価してもらえるとやりがいを感じます。お客さまの存在もありがたく、美味しいと思ってもらえるよう頑張ろうと気合いが入ります」と話す鳥田さん。

今後について「現在は約35、40頭を特産松阪牛※として肥育していますが、50頭に増やしたいと考えています。経営面での課題もありますが、松阪牛のブランドを守り、産地を維持していくためにも頑張りたいですね」と話してくれました。

※松阪牛の中でも、兵庫県産（但馬系）の雌の子牛を松阪牛生産区域で900日以上肥育したもの。

### 松阪牛

JA伊勢管内では、大紀町・伊勢市・玉城町で肥育されている「松阪牛」。世界に誇るブランドとして、高い評価を受けています。松阪牛は黒毛和種の未経産の（子を産んでいない）雌牛で、松阪牛生産区域の肥育が最良最終であり、松阪牛個体識別管理システムに登録されており、生後12カ月齢までに松阪牛生産区域に導入された牛のことをいいます。

### 大紀町

JA伊勢七保和牛部会

### 鳥田 真吾さん(56)

大紀町にある2棟の牛舎で約155頭の松阪牛を肥育し、JAへ出荷しています。

#### Contents

農の風	2
特集	4
いせちゃんトピックス	6
旬を味わう	8
みらい活動だより	9
家庭菜園	10
JAの保健室	11
あんさんぶるひろば 我が家の人気者/ 元気はつらつシニアだより	12
わくわくプレゼント/ お便りのコーナー/おもしろ川柳	13
インフォメーション	14
JA伊勢カレンダー	16



JA共済

# それいけ!アンパンマン 握手会・撮影会

三重南紀  
会場

11月23日 土・祝 **参加無料**

1回目 10:30~ 2回目 13:00~

場所 特設ステージ

※諸般の事情により、時間・内容が変更  
および中止となる場合があります。  
※各回30分前から整理券を配付します。  
※各回、定員になり次第終了とさせていただきます。



©やなせたかし/フレーベル館・TMS・NTV

目玉企画  
3

## 管内産黒毛和牛 サイコロステーキのふるまい



組合員の皆さまに感謝の気持ちを込めて、管内産黒毛和牛のサイコロステーキをふるまいます!

JA伊勢管内の生産者が手塩にかけて育てた黒毛和牛を、ぜひご賞味ください!

※写真はイメージです。

目玉企画  
4

## 大抽選会



来場者に抽選券をプレゼント!  
管内産松阪牛が当たるかも…?



### 開催日時のご案内

#### 伊勢会場

12月7日 土

10:00~15:00

#### 会場

宮リバー度会パーク  
(度会郡度会町棚橋2)

#### 鳥羽志摩会場

12月14日 土

10:00~15:00

#### 会場

阿児アリーナ  
(志摩市阿児町神明1074-14)

#### 三重南紀会場

11月23日 土・祝

10:00~15:00

#### 会場

ほほえみかん・熊野支店  
(熊野市有馬町1368-1)

※全会場雨天決行 警報発令時や荒天の場合は中止となることがあります。

イベントに係る情報、その他の詳細については、今月号に折り込みのチラシまたはJA伊勢ホームページをご確認ください。また、公式SNSでも随時情報を発信していきますので、あわせてご覧ください。



ホームページ



Instagram

### JA伊勢LINE公式 アカウント開設記念!

登録後に配布されるクーポンをご提示でJA伊勢オリジナルパウムクーポンをプレゼント!  
※引換えはイベント会場のみとさせていただきます。  
※数に限りがございます。ご了承ください。  
※クーポンの「使用済みにする」ボタンが押された状態でのご提示は無効になります。



LINE

★ check

## イベント当日使用できる 割引券 100円引

【注意事項】  
※本券は、伊勢・鳥羽志摩・三重南紀会場のどの会場でも使用いただけます。  
※本券は当JAの組合員のみ使用いただけます。他人に譲渡することは固く禁じます。  
※お一人様につき1枚のみご使用いただけます。  
※1回の会計につき1枚のみ使用できます。  
※お釣りは出ませんのでご了承ください。  
※本券をコピー・複製したものは無効です。

### 大抽選会 プラス1カード

本券をイベント当日、会場本部テントにお持ちいただいた組合員の方に、抽選券をもう1枚プレゼントします。

【注意事項】  
※本券は、伊勢・鳥羽志摩・三重南紀会場のどの会場でも使用いただけます。  
※本券はJAの組合員のみ使用いただけます。他人に譲渡することは固く禁じます。  
※お一人様につき1枚のみご使用いただけます。複数枚お持ちいただいた場合も、抽選券は1枚のみのお渡しとなります。  
※本券をコピー・複製したものは無効です。



# JAフェスタ

# ひとつになって5周年!

## これからも地域の皆さまとともに

JA伊勢は、JA伊勢、JA鳥羽志摩、JA三重南紀がひとつになって今年で5周年を迎えました。そこで、合併5周年を記念するとともに組合員および地域の皆さまに感謝の気持ちを込めて、

JA伊勢管内の3つの会場イベントを開催いたします。

今回の特集では、イベントの目玉企画となる4つの企画をご紹介します。

この他にもワークショップやキッチンカーなど、会場ごとに様々な企画をご用意しますので、ぜひご来場ください!



## 目玉企画1 タレントショー

テレビでおなじみの  
お笑い芸人が  
やってくる!



伊勢会場 **カミナリ**



鳥羽志摩会場 **流れ星☆**



三重南紀会場 **カカロニ**

## 目玉企画2 キャラクターショー

### 伊勢会場 仮面ライダーガヴショー

観覧無料

12月7日 土

各回ショー終了後に握手会を開催します。

#### 開催時間

1回目 10:30~

2回目 13:00~

場所 ステージ



©2024 石森プロ・テレビ朝日・ADK EM・東映

※諸般の事情によりイベント内容を変更する場合がございます。

### 鳥羽志摩会場 ハローキティ&マイメロディ&ぼんぼんりぼんのミラクルパーティー☆

観覧無料

12月14日 土

#### 開催時間

1回目 10:30~

2回目 13:00~

場所 特設ステージ



©2024 SANRIO CO., LTD. APPROVAL NO. SP650673

※諸般の事情によりイベント内容を変更する場合がございます。





花卉の集荷作業を体験する玉城中学校の生徒

## JA伊勢の各施設で職場体験 中学生の職場体験を受け入れ

9月25日から27日の3日間、玉城町立玉城中学校の生徒2名の職場体験を受け入れました。生徒らは玉城カントリーエレベーターや青ねぎパッケージセンターで製品の製造作業を体験したほか、花卉の集荷作業や米検査を体験しました。

また、10月15日から17日の3日間、長沢ファームで志摩市立東海中学校の生徒1名の職場体験を受け入れました。



マルチ張り作業を体験する東海中学校の生徒

## ふるさとの産業を学ぶ 小学生が統一選果場を見学

10月1日、統一選果場で御浜町にある小学校の3年生計61名の「かんきつ現地学習会」を受け入れました。これは、同町の将来を担う子どもたちの健全育成と、ふるさとの産業に対する理解を深めることを目的に三重県や御浜町、JA伊勢が協力して毎年開催しています。

当日、児童らは選果場の通路を歩いて回り、出荷までの工程を見学した後、三重県の農業研究所紀南果樹研究室にて果実を収穫して糖度を計る体験などを行いました。



統一選果場の見学をする児童ら



プレーを楽しむ参加者ら

## 年金友の会シニアゴルフ大会

10月2日、玉城町の伊勢カントリークラブで年金友の会のシニアゴルフ大会を開催し、会員115名が参加しました。

当日は、午前と午後で合計18ホールを回り、参加者らはコミュニケーションを楽しんだり、健康維持に役立てたりと思いに楽しみました。

また、合併5周年を記念して、受付で参加者らにオリジナルチップマーカーを配布したほか、順位上位者らへ黒毛和牛ロースステーキなど豪華景品をプレゼントしました。

## 地元で長く親しまれる 「マルゴみかん」出荷始まる

10月9日から、南勢撰果場で「マルゴみかん」のブランド名で親しまれる温州ミカンの極早生品種の出荷が始まりました。

マルゴみかんは、南伊勢町の五ヶ所湾に面した地域で栽培されている温州ミカンのブランドで、地元では長く親しまれています。

当日は、人の目やセンサーなどでミカンのキズや大きさなどを選別しました。

中晩柑類を含めて約400トンを出荷する見込みで、出荷されたマルゴみかんは県内のスーパーなどで販売されます。



人の目とセンサーで選別を行う様子

## 「みえの一番星」 三重県副知事に出荷報告

9月20日、JA伊勢の役職員が三重県の野呂幸利副知事を訪問し、9月中旬から販売が始まった超極早生温州ミカン「みえの一番星」の出荷報告を行いました。

「みえの一番星」は、超極早生温州ミカンの中でも糖度10度以上、酸1.1以下の基準をクリアしたものをいい、「三重ブランド」に認定されています。

当日は、JA伊勢の小林太造常務と坂口正明常務らが、出荷報告と併せて「みえの一番星」の試食や意見交換などを行いました。



「みえの一番星」を手を持つ野呂副知事と小林常務

## JA伊勢蓮台寺柿部会 伊勢市長に出荷報告

9月27日、JA伊勢蓮台寺柿部会の役員ら4名は伊勢市役所を訪問し、鈴木健一伊勢市長に9月下旬から始まった蓮台寺柿の出荷報告を行いました。

大西信孝部会長から今年度産の出来などについて報告した後、蓮台寺柿を試食しました。

また、当日は蓮台寺柿を使用した干柿「ひなたやけ」の加工を行う身障就労センター上々の管理者らも参加し、加工作業について鈴木市長に報告しました。



出荷報告後の鈴木市長（後列右）と部会員（後列左から4人）、身障就労センター上々の利用者ら

## 長沢ファームでイチゴ苗定植

9月27日から10月7日までの7日間、長沢ファームでイチゴ苗の定植を行いました。作業にはJA伊勢の職員らが参加し、志摩市の特産のイチゴ「レッドパール」の苗約25,000本を約36アールのほ場に定植しました。

今年は例年より暑さが続いたために生育が遅れ、定植も昨年より1週間ほど遅れましたが、生育が順調に進めば12月下旬頃から収穫が始まる予定です。



苗を定植するJA伊勢の職員





スパイスを調合する参加者ら

### 20種類のスパイスでオリジナルの調合を楽しむ カレーライス講座&ランチ会を開催

10月5日、御浜支店で「カレーライス講座&ランチ会」を開催し、10名が参加しました。

当日、参加者らは約20種類のスパイスの効能や香りの特徴などを学んだ後、好みのものを調合し、オリジナルのカレーライスを作成させました。その後、講師おすすめのスパイスを使って「チキンカレー」と「レモンと野菜のカレー」を作り、参加者らはカレーランチを楽しみました。



完成したカレーライス

### あぐりスクール

### 青ねぎ収穫&パッケージ体験を実施

10月19日、伊勢市で「青ねぎ収穫&パッケージ体験」を実施し、管内の親子23組69名が参加しました。

当日、参加児童らは伊勢市小俣町にあるJA伊勢の子会社あぐりん伊勢のほ場で青ねぎの収穫を行いました。その後、青ねぎパッケージセンターへ移動してJA伊勢の職員から説明を受けながら、青ねぎの洗浄とパッケージ作業を体験しました。

参加した児童は「ネギ焼きや納豆に入れて食べるのが楽しみ」と話しました。



JA伊勢の職員から説明を受けながら青ねぎを洗浄する児童

### 参加者募集中

### JA伊勢管内のイチゴを使用 / クリスマスケーキ作り



■日時 令和6年12月21日(土) 13時30分～  
(30分～1時間程度)

■場所 伊勢中央支店(伊勢市御園町長屋462)

■内容 ホールケーキ(5号15cm)のデコレーション  
※応募時にクリーム(ホイップ・チョコ・モンブラン(+300円))をお選びください。

■参加費 1組 1,500円(税込)または1,800円(税込)  
※モンブランクリームのみ1,800円(税込)となります。

■持ち物 エプロン、三角巾

■募集組数 先着30組

■応募締切 令和6年11月21日(木)

※ご参加いただいた方には「JA伊勢ファンクラブみらい」に加入していただきます。(年会費無料)

### 応募について

Googleフォームまたはお電話にてお申し込みください。



Googleフォームはこちらからアクセスできます



### お問い合わせ

くらしの活動推進課

☎ 0596-62-1125 まで

毎月1日に活動予定を配信しています

### LINE



### SNS



### ホームページ



## 旬を味わう Cooking

「サツマイモたっぷり!」



調理時間  
25分

# グラタン ひとくち サツマイモの

### 作り方

- 1 サツマイモをさいの目切りにして水にさらす。水気を切り、耐熱容器に入れてラップをし600Wのレンジで約3分加熱する。
- 2 マイタケを細かく裂く。熱したフライパンで豚ミンチを炒め、色が変わったら裂いたマイタケを加えてさらに炒める。塩コショウを加える。
- 3 耐熱容器にバターを入れ、600Wのレンジで約30秒加熱して溶かす。薄力粉を加えて泡立て器でよく混ぜ合わせる。牛乳を数回に分けて加え、その都度よく混ぜる。粉末コンソメを加えてラップをし、600Wのレンジで約2分加熱し、よく混ぜる。さらに1分加熱してよく混ぜる。
- 4 3のホワイトソースにサツマイモと2の材料を加えて和える。
- 5 キッチンペーパーなどで油揚げの油をふき取り、半分に切って袋状に開く。
- 6 5の油揚げに4の材料を詰めて、粉チーズを振りかけ、グリルで約5分焼く。焼き色がついたら器に盛り付け、パセリをかけたら完成。

※オーブンを使用する場合は230℃で5～15分ほど加熱する。



料理の動画はこちら▲

### 今月の食材

## サツマイモ



### 栄養

食物繊維が豊富で、また切り口から出るヤラピンが腸の働きを促し、食物繊維との相乗効果で便秘の改善に効果的です。ビタミンCやパントテン酸が多く含まれています。皮部には肉質部よりもカルシウムが多く含まれています。また、皮の紫色には抗酸化作用の高いアントシアニンが含まれています。よく洗って皮も活かしましょう。皮の下にアクの成分があるので、水にさらすと色よく仕上がります。果肉の色が様々で、アントシアニンを含む紫いも、カロテンを高濃度に含むオレンジ色の芋もあります。

### 選び方

皮の色が鮮やかで傷や黒ずみがなく、ヒゲ根が少ないものを選びましょう。年明けから春にかけて出荷される貯蔵もののサツマイモは、デンプン質が糖化し、水分も抜けることで甘さが濃くなります。

### 保存方法

乾燥と低温に弱いので、冷蔵庫には入れずに、新聞紙に包んで風通しのよい冷暗所で保存します。使いかけは、ラップに包んで野菜室へ。



JAグループでは、心と体を支える食の大切さ、国産・地元産の豊かさ、それを生み出す農業の価値を伝える「みんなのよい食プロジェクト」に取り組んでいます。



# やけどをしたら、慌てず対処

「やけど」は早めの処置が大切です。冷やす以外にも気をつけていきたいことがあります。素早く正しく行動できるように紹介していきます。



## やけどをしたら、まず冷やす!

やけどをしたときは、一刻も早く患部を冷やすことが大切です。素早く冷やしておかないと、炎症が広がり、やけどが深く、大きくなってしまいます。水道の流水、範囲が広ければ冷たいシャワーを使って、痛みが消えるまで十分に冷やしてください。しかし、保冷剤や氷は、熱を奪う力は水よりも大きいのですが、患部全体にうまく当たらない場合もあります。水と氷をポリ袋に入れて冷やす方法がおすすめです。

### 服の上からやけどをしてしまったら

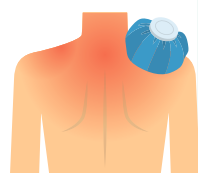
服の上からやけどをしてしまった場合、服を慌てて脱ぐと水ぶくれが破れ傷口が深くなってしまいます。流水をかけるときは、服の上からかけるようにしてください。

### 気づかないうちに、やけどが深くなる!?

やけどは、冷やして症状が落ち着いたと思っても、実は皮膚の下で炎症が残り進行している可能性があります。表面は範囲が狭いと思っても、実は深かったりするため、自己判断は禁物です。

### 日焼けした皮膚は軽いやけど

日焼けは、皮膚に軽いやけどが起こっているのと同じ状態のため、ほてった肌を冷やしてください。肌が乾燥しないように、化粧水などで保湿をすることが大切です。体内の水分も奪われた状態のため、水分補給も積極的に行ってください。



### こんな時は、早めの受診を…

#### ●水ぶくれができています

水ぶくれは比較的深いやけどで起こっている可能性があります。

#### ●顔や手のやけど

顔は皮膚が薄く、深くなったり痕が残る可能性があります。手指は機能に支障が出る可能性があります。

#### ●広範囲のやけど

範囲が広いと、全身状態が悪化する可能性があります。

#### ●子供や高齢者のやけど

皮膚が薄く、やけどが深くなったり、広がりやすく重症化しやすい。

#### ●基礎疾患がある

免疫機能が低下していることがあり、細菌感染しやすい。

できるだけすぐに病院に受診し、病院への移動中もやけど部分を冷やし続けてください。やけど部分を冷やし過ぎたと感じたら、氷水を入れた袋や保冷剤をタオルで包むなどして、直接やけど部分に当てないようにします。放置せず、早めに受診をしてください。



## 松阪中央総合病院からのお知らせ

### 脳卒中フェア・市民公開講座を開催します

事前申込不要

松阪中央総合病院ではこの度、地域の皆さまに楽しみながら脳卒中のことを身近に知っていただくため、「脳卒中フェア・市民公開講座」の開催を予定しています。皆さまお誘いあわせのうえ、ぜひご来場ください。お待ちしております。

**日時:** 令和6年11月30日(土) 10:00 ~ 13:00

**場所:** 松阪中央総合病院(松阪市川井町字小望102)

**内容:** 医師による講演(脳神経外科・脳神経内科・救急科) 11:00 ~ 12:00

リハビリ相談、えん下食(飲み込む機能が低下した人向けの食事)の展示・試供品配布、

ドクターカーの見学・写真撮影、脳卒中の相談窓口、JA出張直売所、脳血管年齢チェック(JA共済)、キッチンカー など

**お問い合わせ:** 松阪中央総合病院 診療情報管理室 (0598-21-5252)

あなたもチャレンジ!

# 家庭菜園



## パイプハウスを建てて、冬でも野菜を作ろう

パイプハウス(以下、ハウス)は低コストで管理も容易です。

冬でも収穫ができ、育苗に利用して「早出し栽培」もできるなど、多くのメリットがあります。

### ハウス栽培のメリット

#### ①端境期に収穫できる

ハウス栽培は露地栽培よりも暖かい環境で野菜を育てられるため、収穫期を前倒しにする「早出し栽培」はもちろん、寒くなってから収穫する「抑制栽培」もできます。

#### ②安定栽培ができる

露地栽培では、雨による泥跳ねで野菜が汚れる、病害が広がる、トマトでは裂果や腐敗を招くのに対し、ハウスには露地栽培にはない雨よけ効果があります。

#### ③良い環境で作業ができる

雨や風が防げるので天候にあまり左右されず農作業ができ、作業小屋としても利用できます。暑いときはブルーシートなどをかぶせて日陰を作りましょう。

#### ④ハウスで育苗する

ハウスは温度管理しやすく、育苗に適した環境になるため生育が安定します。さらにトンネルで覆うと保温効果が高まり、電熱温床マットを利用すれば、育苗する野菜の種類を増やすことができます。

### ハウスを建てる

#### ①ハウスの構造

ハウスの容積が小さいほど温度変化が大きく、容積が大きいほど温度変化が緩やかなので、大きいハウスは温度管理が容易です。棟高(ハウスの頂点の高さ)と軒高(ハウスの左右の柱の高さ)の差が大きいと、積雪がある地域では雪が落ちやすくなります。降雪や強風が予想される場合は、筋交いを通してハウスの強度を上げます(図1)。

#### ②建てる場所

南北建てと東西建てがあり、南北建ては日射が平均的になり、管理がしやすいので一般的です。野菜の生育に欠かせない光合成は、主に午前に行われるため、朝日がよく当たる場所に設置することが大切です。

#### ③被覆素材

被覆素材には「農ビ(塩化ビニールフィルム)」が多く使われてきましたが、最近では「農PO(ポリオレフィン系フィルム)」の使用が増えています。一般的に、農ビに比べ農POは「保温性が低い」「こすれに弱い」「裂けにくい」「べたつかない」などの特徴がありますが、栽培環境や野菜の種類に合った素材を選びましょう(図2)。

図1 ハウスの構造

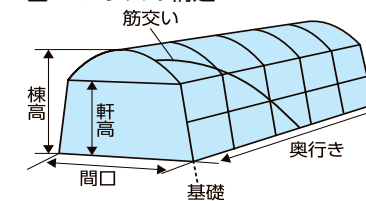
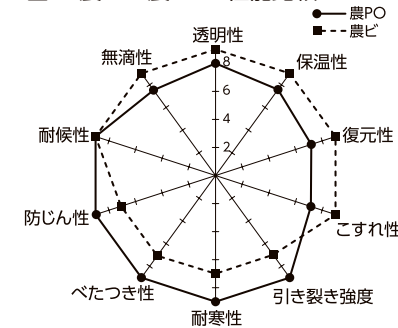


図2 農ビと農POの性能比較



出典:新井和夫(1999)、「農ビ・農POの特徴と栽培上の注意点」(園芸新知識'99.9)

### 栽培管理のポイント

#### ①春と秋はこまめに開け閉めを

ハウス内が高温になり過ぎると野菜の生育に良くありません。日中は急激な温度変化を避けるため、こまめに換気して、低めの温度を維持します。

#### ②広がりやすい害虫に要注意

ハウスの中では、ダニなどの害虫が出ると広がるのが早いのが難点です。こまめに見回ることと、見

つけたらすぐに防除することが大切です。予防には、日当たりと風通しを良くし、室内の過湿、乾燥を改善しましょう。

#### ③ハウス内の空間を立体的に使う

野菜の種類により草丈の高低、植え方によって栽培に必要な空間は異なるので、陰を作らない組み合わせで、立体的に空間を活用しましょう。





わくわくプレゼント

とじ込みハガキまたは右の二次元コードから「あんさんぶる」に対するアンケートにご協力をお願いします。回答者の中から抽選で20名様に、鳥羽志摩地区特産「きんこ」をプレゼント。

なお、当選者の発表は発送をもってかえさせていただきます。

応募方法

とじ込みハガキに必要な事項をご記入の上、郵送（切手不要）または、本・支店へお持ちいただくか、右の二次元コードまたはURLから応募フォームにアクセスし応募してください。

※ハガキと応募フォームのどちらからもご応募いただいた場合は、後に受け付けたものは無効とさせていただきます。

9月号の解答は「フードドライブ」でした

たくさんのご応募ありがとうございました。応募総数417通

鳥羽志摩地区特産  
「きんこ」20名様



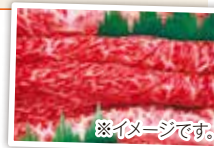
締切日  
令和6年  
11月29日(金)

さらに!

JA伊勢合併5周年を記念して、わくわくプレゼントにご応募いただいた方の中から

抽選で毎月5名様にJA伊勢管内産

「松阪牛(すき焼き用)500g」をプレゼント!



スマートフォン・パソコンからの応募はこちら!  
<https://jaise-online.form.kintoneapp.com/public/ensemble-questionnaire>

※「きんこ」と「松阪牛(すき焼き用)500g」のいずれかが当選いたします。賞品をお選びいただくことはできません。  
※「松阪牛(すき焼き用)500g」の当選者の方には、住所などの送付先や受け取り希望日時等について確認のお電話をさせていただきます。  
※お電話がつかない場合、当選取り消しとなる場合がございますので、あらかじめご了承ください。

お便りのコーナー

米の供給が安定しない中、新米キャンペーンを実施していただけるのがあります。また、ミカン狩りツアーは小さな子どもも含めて家族皆で楽しめそうで魅力的でした。このような幅広い年代が楽しめる企画はとても嬉しいです。  
(30代 女性)

JAで新NISAを始めました。アプリで毎日チェックすることが楽しみです。これからもJAにはお世話になります。  
(50代 男性)

フリーズドライの味噌汁「農協さんのお味噌汁」は本当に美味しいです。  
(60代 男性)

ふれあいオンステージへ行きました。川中美幸さんと松井誠さんのショーやトークがすてきで楽しかったです。  
(70代 女性)

おもしろ川柳

秋深し  
グーグー鳴いてる  
腹の虫  
(南伊勢町 奥村隆史)

我が家では  
妻のペースで  
事運ぶ  
(伊勢市 P.N.I.R.O)

米不足  
今日は素麺  
あしたパン  
(玉城町 P.N. チョコちゃん)

息だけは  
してなきやもらえぬ  
年金よ  
(玉城町 P.N. ピッコロ)

ママやせた?  
何が食べたい  
言ってみて  
(志摩市 P.N. チビママ)

募集中 日頃の出来事を川柳にしませんか?採用者(5名)にはJA伊勢の加工品をプレゼントさせていただきます。

- とじ込みハガキ(切手不要)にて、JA伊勢経営企画部企画広報課「おもしろ川柳」係までお送りいただくか、下の二次元コードまたはURLから応募フォームにアクセスしご応募ください(お一人さま3句まで)。
  - 文字は楷書ではっきりと書き、読みづらい漢字には読み仮名をつけてください。
  - ペンネームでの掲載をご希望の方も、本名は必ずご記入ください。
  - 採用の決定については、職員の投票にて行っています。
- ※川柳の掲載にあたり、明らかな誤字・脱字は訂正し、句読点や仮名遣いについて加除する場合がございます。ご了承ください。  
※応募作品は本人が制作した未発表のものに限ります。



スマートフォン・パソコンからの応募はこちら!  
<https://jaise-online.form.kintoneapp.com/public/omoshiro-senryu>

あんさんぶる  
ひろば

我が家の人気者

元気で優しい子に育ってね

当日、元気いっばいの声と笑顔で挨拶してくれた美月葉ちゃんと明朱真くん。

明るくて素直な性格の美月葉ちゃんは、ペットのハムスターをととても可愛がっていて、お世話も毎日一生懸命しているそうです。そんな美月葉ちゃんの将来の夢は動物のお医者さんになることだと教えてくれました。明朱真くんは素直な性格で車が大好き。車の名前もたくさん憶えていて、将来の夢は車の修理屋さんになることだそうです。

ご両親は「2人とも元気で優しい子に育ってほしい」と話してくれました。



志摩市  
美月葉ちゃん(6)Ⓞ  
明朱真くん(4)Ⓞ

元気はつらつ  
シニアだより



大紀町  
小林 克則さん(70)  
靖子さん(65)

これからも2人で仲良く頑張っていきたい

私と夫は昭和60年に結婚し、今年で39周年を迎えます。3人の子供と5人の孫に恵まれ、孫たちの成長を見守るのが幸せです。

私たちは現役のイチゴ農家です。私が38歳で就農し、夫は前職を退職した55歳で就農しました。

私が就農してからの27年間は順風満帆とはいかず、大きな災害に遭うこともありましたが、お客さまの応援や何よりお互いに支え合うことで乗り越えてきました。就農30年までイチゴ栽培を続けたいですね。

また、私は最近、絵手紙のサークルに参加しています。筆やクレヨンで絵を描くのが楽しく、すっかり夢中になっています。夫はアユ釣りやウナギ釣りが趣味で、よく農作業後に川へ行って涼んでいます。

夫婦円満の秘訣はお互いに言いたいことは伝えることだと思います。好きなことや共通の話題を日頃からたくさん話すことも大切ですね。

これからもこの生活が長く続くように、健康に気をつけて時には喧嘩しながら2人で仲良く頑張っていきたいですね。



中古農機即売会を開催します

- 日時 令和6年11月16日(土)午前10時～午後2時
- 場所 JA伊勢本店(度会郡度会町大野木1858番地)
- お問い合わせ
  - 伊勢農機整備センター ☎0596-37-0403
  - 玉城・度会農機センター ☎0596-58-2911
  - 鳥羽志摩農機センター ☎0599-55-0045



みんなの大相談会を開催します 予約不要

- 日時 令和6年11月23日(土・祝) 午前10時～午後3時 来場無料
- 場所 伊勢中央支店(伊勢市御園町長屋462)
- 住宅・生活・農業資金相談 ○共済相談 ○生前相談・人形供養祭 ○農産物・加工品の販売 ○キッチンカー ○皇學館大学生が考案の加工品試食会 など
- 「相談者特典ガチャ抽選」で景品プレゼントもあります!



Instagramで  
随時情報を  
発信します!

JA伊勢  
(金融共済)  
【公式】



組合員資格の確認について

組合員の皆さまの組合員資格に変動が生じた場合には、定款の定めるところにより、所定の書面にて当組合宛にその旨を届け出ていただくこととなっております。組合員資格の変動、住所・氏名の変更、相続等が発生した場合には、お手数ですが当組合の最寄りの支店までお知らせください。  
なお、当組合の正組合員資格については、定款の定める以下の方が該当します。

伊勢農業協同組合 定款(抜粋)  
第12条 次に掲げる者は、この組合の正組合員となることができる

1. 1a以上の土地を耕作する農業を営む個人であって、その住所又はその経営に係る土地又は施設がこの組合の地区内にあるもの	2. 1年のうち30日以上農業に従事する個人であって、その住所又はその従事する農業に係る土地又は施設がこの組合の地区内にあるもの (以下省略)
--	---

(注) 1a以上の土地を耕作し農業を経営する、又は、1a未満、借用農地でも30日以上農業に従事する個人が該当します。

■現在の組合員資格・届出事項等については、最寄りの支店まで

「こんなときは？」の連絡先

交通事故に遭われた場合  
☎0120-258-931

通帳・キャッシュカードの紛失・盗難  
☎059-231-2523 (JA三重キャッシュサービスセンター)  
※営業時間内は、最寄りの支店にご連絡ください

JAカードの紛失・盗難  
☎0120-159-674 (NICOS盗難紛失受付センター)  
キャッシュカード一体型をお持ちの方は最寄りの支店にも併せてご連絡ください

自宅葬・葬祭ホールの葬儀受付・相談窓口

- 伊勢地区 葬祭課 ☎0120-009-836 (24時間受付)
- 鳥羽志摩地区 葬祭課 鳥羽志摩葬祭センター ☎0120-057-756 (24時間受付)



100名様 無料ご招待！イチゴ収穫体験を開催します

JA伊勢合併5周年を記念して、抽選で100名様を志摩市特産イチゴ「レッドパール」の収穫体験に無料でご招待いたします。



- 開催日時
  - A 日程：令和7年1月25日(土)9時45分集合
  - B 日程：令和7年2月1日(土)9時45分集合
 ※応募時にいずれかの日程をお選びください。

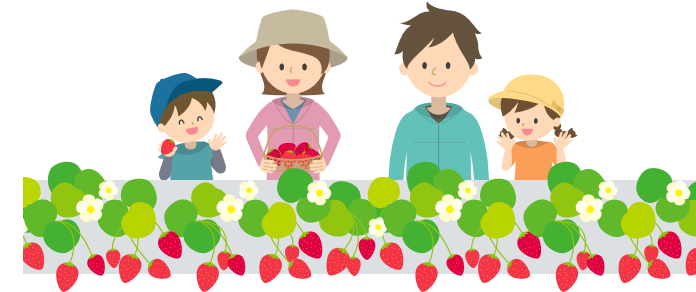
- 応募締切 令和6年11月30日(土)

- 当選発表 当選者には12月上旬頃に当選通知を郵送にて送付いたします。12月20日頃までに当選の連絡がない場合は落選となります。※抽選方法・当選についてのお問い合わせは受け付けておりません。

- 開催場所 JA伊勢 長沢ファーム (志摩市阿児町神明長沢1605-2)

- 応募方法
  - ①右の二次元コードを読み取りWebから応募
  - ②JA伊勢ホームページの応募フォームから応募
  - ③支店窓口に設置の応募用紙に記入して応募

- お問い合わせ 営農部 園芸支援課(伊勢市小俣町相合634) ☎0596-67-2033 まで



①Webからの応募はこちら



JAグループおすすめ！おせち料理の注文を開始いたします

丸の内1丁目 日本料理 しち十二候 和風おせち「豊穡」三段重

東京の玄関口「東京ステーションホテル」内の名店(しち十二候)の日本を代表する和の料理人 齋藤章雄「監修おせち」  
約3～4人前(62品)  
20,000円(税込)  
冷凍便



限定 300個

京菜味のむら「八坂」三段重

縁起の良い亀甲型のお重に色とりどりの祝い料理を詰め合わせました。  
約2～3人前(31品)  
11,500円(税込)  
冷凍便



限定 1,500個

- ご注文締切日 令和6年11月25日(月)
- 商品お届け日 令和6年12月29日(日)

※配達時間の指定はお受けできません。  
※配送の混雑等により、お届け日の遅延が発生する場合がございます。  
※ご注文時のお届け先と異なる別住所への転送が必要になった場合、別途料金が発生いたします。(お届け先負担)  
※おせち料理は数量に限りがございますので、品切れの際はご了承ください。また、「のし」「包装」のご指定はお受けできません。  
※ご注文締切日以降のキャンセル・変更は致しかねますので、ご了承ください。

■ご注文・お問い合わせ お近くの経済店舗・購買店舗まで



日	月	火	水	木	金	土
27	28	29	30	31	11/1	2
					ジェイエイサービス伊勢灯油感謝祭	
3 文化の日	4 振替休日	5	6 休館日	7	8 特売日	9
ジェイエイサービス伊勢灯油感謝祭				資産形成セミナー (小俣支店)		住宅・各種ローン 相談会(ローンセンター)
10	11	12	13 休館日	14	15	16
			相続・遺言個別 相談会(御浜支店)			
17	18	19	20 休館日	21	22 特売日	23 勤労感謝の日
年金相談会 (玉城支店・阿児支店)						みんなの大相談会 in伊勢
葬儀事前相談会 (虹のホールあご)						合併5周年イベント (三重南紀会場)
24	25	26	27 休館日	28	29	30
			資産形成セミナー (熊野支店)			
12/1	2	3	4 休館日	5	6	7
年金相談会 (伊勢中央支店)					ジェイエイサービス伊勢灯油感謝祭	
						合併5周年イベント (伊勢会場)
8	9	10	11 休館日	12	13 特売日	14
ジェイエイサービス伊勢灯油感謝祭			相続・遺言個別 相談会(伊勢中央支店)			住宅・各種ローン 相談会(ローンセンター)
		資産形成セミナー (伊勢北部支店)				葬儀事前相談会 (虹のホール御園)
						合併5周年イベント (鳥羽志摩会場)

### お問い合わせ先

#### 資産形成セミナー

伊勢北部支店 ☎0596-37-2311  
 小俣支店 ☎0596-22-2121  
 熊野支店 ☎0597-89-6606

#### 年金相談会

伊勢中央支店 ☎0596-22-3557  
 玉城支店 ☎0596-58-2155  
 阿児支店 ☎0599-43-0034

#### 相続・遺言個別相談会

伊勢中央支店 ☎0596-22-3557  
 御浜支店 ☎05979-2-2006  
**住宅・各種ローン相談会**  
 ローンセンター ☎0596-22-3446



鳥羽マルシェ  
☎0599-21-1080



ほほえみかん  
☎0597-85-2169

#### 葬儀事前相談会

虹のホール御園 ☎0120-771-694  
 虹のホールあご ☎0120-057-756

### 編集後記

JA伊勢では合併5周年を記念した大型イベントを3会場で開催します。(P.4) タレントショーやキャラクターショーのほか、ふるまいや豪華景品が当たる大抽選会などさまざまな企画をご用意しています。ご家族やご友人と楽しめるイベントとなっておりますので、ぜひご来場ください。(A)

### JA伊勢の公式SNSで情報発信中!

最新情報やキャンペーン情報などを発信していきます!



フェイスブック



エックス



インスタグラム



ホームページ



あふさんびと 耕そう、大地と地域の未来。

2024.11 vol.440

発行 JA伊勢 企画広報課 ☎0596(62)1125(代) 伊勢支部 大野木1858番地 [Home Page] https://www.jaisei.jp/ [E-mail] ja-info@seijamie.or.jp